



ensembleorchestraldeParis

# KIT MUSICAL



# KIT MUSICAL

réalisé par Émilie Tachdjian, chargée des actions éducatives

## Édito

---

Vous allez assister avec vos élèves à une activité musicale de l'Ensemble orchestral de Paris ?

Ce kit musical est conçu pour vous offrir des pistes pédagogiques et vous aider à préparer vos élèves à l'écoute d'un concert, d'un spectacle musical, d'une répétition éducative, ou encore, en préambule à une rencontre avec un musicien.

## Sommaire

---

L'Ensemble orchestral de Paris.....	3
L'orchestre.....	6
Les familles d'instruments.....	8
Abécédaire musical.....	12
Chronologie musicale.....	14
Questionnaire.....	17

## L'ENSEMBLE ORCHESTRAL DE PARIS

### Carte d'identité

<b>Nom</b>	Ensemble orchestral de Paris
<b>Diminutif</b>	EOP
<b>Particularité</b>	orchestre de chambre
<b>Equipe artistique</b>	Joseph Swensen (chef principal invité), Deborah Nemtanu (violon solo super soliste), accentus et Laurence Equilbey (partenaires), Nicolas Bacri (compositeur associé)
<b>Né en</b> <b>Créé par</b>	1978 Marcel Landowski Roland Bourdin Jean-Pierre Wallez
<b>Nombre de musiciens</b>	43
<b>Personnel administratif</b>	14
<b>Missions/interventions</b>	Concerts symphoniques Concerts de musique de chambre Activités jeune public Action culturelle Tournées en France et à l'étranger Enregistrement Et une éthique de responsabilité avec des : <ul style="list-style-type: none"><li>- actions éducatives</li><li>- actions territoriales</li><li>- actions de solidarité</li><li>- actions d'insertion professionnelles de jeunes artistes</li></ul>
<b>Subventionné par</b>	la Ville de Paris le Ministère de la Culture (Drac Île-de-France)
<b>Statut</b>	Association loi 1901
<b>Lieux de concert</b>	Théâtre des Champs-Élysées Salle Cortot Cathédrale Notre-Dame de Paris Basilique Saint-Denis CENTQUATRE Théâtre 13 Salle Pleyel Cité de la Musique...

## L'EOP en quelques mots

- Un orchestre de chambre de 43 musiciens, une formation dite « de Mannheim », exceptionnelle en Europe
- Créé en 1978 par Marcel Landowski, Roland Bourdin et Jean-Pierre Wallez avec les soutiens de la Ville de Paris et du ministère de la Culture
- Dirigé successivement par Jean-Pierre Wallez, Armin Jordan, Jean-Jacques Kantorow et plus récemment par John Nelson

### Sa composition

- 30 instruments à cordes dont 16 violons, 6 altos, 5 violoncelles et 3 contrebasses
- 8 bois dont 2 flûtes, 2 hautbois, 2 clarinettes et 2 bassons
- 4 cuivres dont 2 cors et 2 trompettes
- 1 percussion

### Son répertoire

- Quatre siècles de musique dont les plus grandes pages classiques : Bach, Haydn, Mozart, Strauss, Beethoven, Mendelssohn, Chostakovitch, Stravinski...
- Une activité lyrique associe régulièrement l'orchestre à des productions majeures de l'Opéra de Paris Garnier, au Théâtre musical du Châtelet...

### En résumé

- Une saison de concerts symphoniques et de musique de chambre au théâtre des Champs-Élysées et à la salle Cortot à Paris
- Des tournées régulières à l'étranger
- Des enregistrements (CD, DVD)

Une éthique de responsabilité qui se décline en :

- actions éducatives destinées au jeune public : des spectacles pour enfants, des activités en milieu scolaire...
- actions territoriales avec des actions culturelles pour tous, notamment dans le cadre des mini-résidences de l'orchestre dans différents quartiers parisiens
- actions de solidarité ou par le développement d'initiatives d'insertion professionnelles de jeunes artistes.



## Les concerts de l'EOP

### **Concerts symphoniques**

L'Ensemble orchestral de Paris se produit en concerts symphoniques au théâtre des Champs-Élysées, à la Cathédrale Notre-Dame de Paris, à la Basilique Saint-Denis, au CENTQUATRE, à la Salle Pleyel, à la Cité de la Musique...

La musique symphonique regroupe les œuvres jouées par un orchestre symphonique, c'est-à-dire un grand ensemble de musiciens. Entre le XVII<sup>e</sup> et le XVIII<sup>e</sup> siècle, la structure de l'orchestre se stabilise. Les compositeurs répartissent les musiciens en quatre pupitres : les cordes, les bois, les cuivres et les percussions. Ils tiennent compte de cette répartition dans l'écriture de leurs œuvres. L'orchestre et la musique symphoniques sont nés. La musique symphonique devient, grâce à Haydn, Mozart et surtout Beethoven, la forme musicale prépondérante du répertoire classique.

### **Concerts de musique de chambre**

L'Ensemble orchestral de Paris se produit en concerts de musique de chambre à la salle Cortot, au Théâtre 13...

La musique de chambre se distingue de la musique symphonique car elle est jouée par un ou plusieurs musiciens. Elle est formée par des duos, trios, quatuors, quintettes... L'expression « musique de chambre » apparaît entre le XVII<sup>e</sup> et le XVIII<sup>e</sup> siècle : cette musique était destinée à être jouée dans le cadre intimiste d'un appartement de noble. Elle s'oppose en cela à la musique symphonique jouée dans une salle de concert par un orchestre de grande envergure.



Quintette à cordes de musiciens de l'EOP: Mirana Tutuianu, Franck Della Valle (violons), Joël Soutanian (alto), Étienne Cardoze (violoncelle), Eckhard Rudolph (contrebasse)

## L'ORCHESTRE

### Qu'est-ce que c'est ?

**Définition :** le mot orchestre vient du grec « orchestra » qui désignait la partie semi-circulaire du théâtre antique, séparant la scène des spectateurs. Un orchestre est un ensemble musical composé de musiciens dont le nombre est généralement supérieur à 10 et dont la composition dépend du répertoire abordé.

### **Dialogue entre musiciens**

Les instruments jouent rarement tous en même temps, sauf pour obtenir un effet sonore imposant. Ils interviennent par groupes plus ou moins nombreux, parfois seuls, à tour de rôle comme dans un dialogue. Chaque son qui sort d'un instrument doit être prévu et réglé afin de créer une harmonie entre tous les musiciens. Chacun exécute scrupuleusement sa partition, et suit attentivement celles des autres à travers les gestes et les indications données par le chef d'orchestre, afin d'être toujours en symphonie avec eux.

### Et l'orchestre de chambre ?

Il s'agit d'un orchestre d'une taille moins importante - une quarantaine de musiciens - que celle d'un orchestre symphonique, dont le répertoire est dédié, aux œuvres du XVII<sup>e</sup> siècle au XIX<sup>e</sup> siècle. Il est nommé ainsi du fait du caractère intimiste de ses prestations - dans des salons, des églises, ou des salles de concert de dimensions réduites - et de son répertoire habituel - cantates, oratorios, suites, etc. Cependant, l'orchestre de chambre est constitué de musiciens regroupés en pupitres : il ne s'agit donc pas d'un ensemble de solistes, à l'instar des formations de musique de chambre, telles que les quatuors, les quintettes, etc.

### À quoi servent-ils ?

#### **Le directeur musical**

Il s'agit du directeur artistique de l'orchestre et du chef d'orchestre principal par opposition aux chefs d'orchestre invités. Il dirige la formation pour la majorité des concerts et participe à l'élaboration de la programmation : choix des œuvres, des solistes, des chefs d'orchestre invités... Il collabore aux directions artistiques, notamment au recrutement des musiciens et est engagé pour plusieurs années.

#### **Le travail du chef d'orchestre**

##### **→ 1<sup>re</sup> étape : interprétation de l'œuvre**

Dans un premier temps, sa mission est de donner une interprétation personnelle de la musique. À partir de la partition, le chef analyse l'œuvre, sa structure musicale et en dégage une vision personnelle tout en respectant les intentions du compositeur. Il offre alors aux musiciens et au public sa manière de ressentir l'œuvre. Le chef d'orchestre est à l'œuvre musicale ce que le metteur en scène est à la pièce de théâtre.

##### **→ 2<sup>e</sup> étape : diriger les musiciens**

Ensuite, son rôle est de coordonner les musiciens pour qu'ils jouent ensemble lors des répétitions et du concert. Dans un orchestre, chaque musicien lit sa propre partition écrite spécialement pour son instrument. Le chef d'orchestre possède une partition qui rassemble les partitions de tous les instruments. Il sait ce que doivent jouer tous les instruments et, surtout, quand ils doivent intervenir. Il indique ainsi aux musiciens les moments où ils doivent jouer, à l'aide d'une baguette ou de grands gestes. Le chef donne

le signal du départ et le tempo de la musique. Il indique également aux musiciens les nuances à suivre (fort, très fort, doucement...).



Joseph Swensen, chef d'orchestre

### **Le violon solo super soliste**

Au sein de l'orchestre, les premiers violons sont placés à l'avant et forment, avec les seconds violons, une part importante de l'orchestre. Le violon solo super soliste est le chef de pupitre des violons, qu'il conduit. Il dirige l'accord des cordes en leur transmettant le *la* et vérifie que chaque pupitre s'accorde correctement avant l'entrée en scène du chef d'orchestre.



Deborah Nemtanu, violon solo super soliste

### **Les solistes / chefs de pupitres**

Les pupitres désignent des groupes de musiciens jouant du même instrument. Les solistes sont responsables de la cohésion musicale de leur pupitre. Ils font le lien entre le chef d'orchestre et les musiciens de leur pupitre. Comme leur nom l'indique, ils peuvent être amenés à exécuter des solos au sein d'une œuvre.

### **Les second solistes**

En l'absence des solistes, ils prennent en charge leur rôle.

## LES FAMILLES D'INSTRUMENTS

### Les cordes

Violons, altos, violoncelles et contrebasses



### Comment ça marche ?

- ✓ tous les instruments à cordes sont munis de quatre cordes ;
- ✓ c'est la vibration des cordes qui produit le son. L'instrument est creux, ce qui permet au son de se libérer et de s'amplifier ;
- ✓ l'instrumentiste peut produire le son de deux façons, soit en frottant un archet tendu de crins de cheval sur les cordes, soit en les pinçant avec ses doigts, les *pizzicati* ;
- ✓ plus l'instrument est volumineux, plus il produit un son grave - les violons donnent les sons les plus aigus, et les contrebasses les plus graves ;
- ✓ les instruments à cordes se composent de nombreuses pièces de bois assemblées et collées avec soin, puis recouvertes de plusieurs couches de vernis ; aucun clou ni rivet n'est utilisé. L'archet est fait de centaines de crins de cheval.

La famille des cordes est la plus grande de l'orchestre.



Eckhard Rudolph, contrebassiste



Franck Della Valle, violoniste

L'Ensemble orchestral de Paris est composé de :

- 16 violons
- 6 altos
- 5 violoncelles
- 3 contrebasses

Il arrive souvent que des musiciens supplémentaires viennent s'ajouter à cet effectif, en fonction de l'œuvre, de la volonté du compositeur ou du chef d'orchestre.

### Les bois

Flûtes, hautbois, clarinettes et bassons



### Comment ça marche ?

- ✓ les instruments à vent sont essentiellement des tubes percés de trous. Le musicien souffle dans le tube tout en bouchant certains trous pour produire différentes notes;
- ✓ le musicien souffle de plusieurs manières : soit directement dans le trou (la flûte traversière), soit dans une anche simple (la clarinette), soit dans une anche double (le hautbois et le basson) ;
- ✓ beaucoup d'instruments à vent sont munis d'une anche, qui est une languette de jonc. Une fois introduite dans le bec de l'instrument, elle vibre sous le souffle du musicien ;
- ✓ la plupart des instruments à vent sont en bois, le plus souvent en ébène, à part la flûte traversière qui est presque toujours en argent ;
- ✓ le piccolo (petite flûte traversière), la clarinette basse, le cor anglais et le contrebasson sont aussi de la famille des bois ;
- ✓ les flûtes créent les notes les plus aiguës et les bassons les plus graves.



Fany Maselli, bassoniste



Marina Chamot-Leguay, flûtiste

L'Ensemble orchestral de Paris est composé de :

- 2 flûtes traversières
- 2 hautbois
- 2 clarinettes
- 2 bassons

### Les cuivres

Trompettes, cors français, trombones et tubas



### Comment ça marche ?

- ✓ les cuivres sont les instruments les plus retentissants de l'orchestre ;
- ✓ ils sont formés de tubes métalliques jaune, recourbés, de différentes tailles, qui se terminent par une embouchure à une extrémité et un pavillon évasé à l'autre ;
- ✓ le son est produit par la vibration des lèvres du musicien quand il souffle dans l'embouchure ;
- ✓ les cuivres sont munis de pistons que les instrumentistes pressent et relâchent alternativement pour varier le son et produire différentes notes ;
- ✓ les trompettistes, les joueurs de trombone et de tuba utilisent parfois une sourdine, insérée dans le pavillon de l'instrument, pour obtenir un son plus feutré ; les cornistes peuvent en faire autant en se servant de leur main.



Gilles Bertocchi, corniste

L'Ensemble orchestral de Paris est composé de :

- 2 cors
- 2 trompettes

### Les percussions



#### Comment ça marche ?

- ✓ les instruments à percussion sont fabriqués dans des matériaux qui offrent naturellement une bonne résonance, comme le cuir, le bois et le métal;
- ✓ il faut frapper l'instrument, parfois à l'aide de baguettes de différentes tailles, pour produire un son;
- ✓ les percussions apportent du rythme et du caractère à l'orchestre;
- ✓ la tonalité des timbales peut être modifiée en ajustant la tension de la peau, soit en resserrant ou en desserrant les vis fixées sur le bassin, soit en utilisant la pédale.

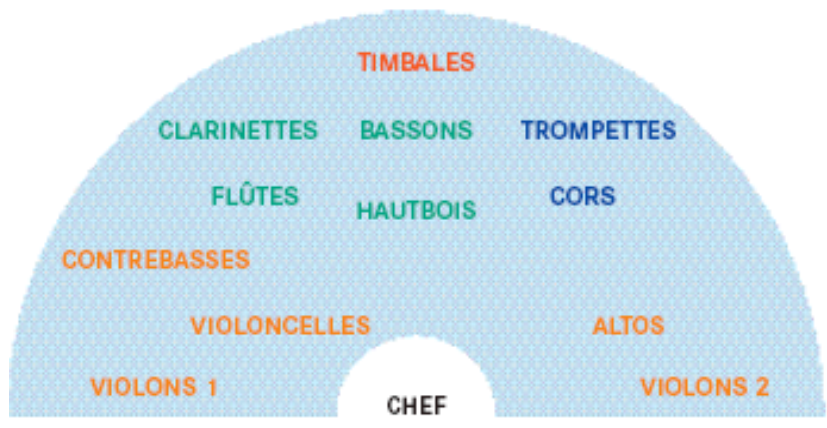
À l'Ensemble orchestral de Paris, il y a une percussionniste.

En concert, d'autres instruments peuvent s'ajouter, selon les besoins des œuvres, comme :

- la harpe, instrument à cordes pincées
- le piano, instrument à cordes frappées

Ces deux instruments peuvent produire plusieurs notes à la fois et le musicien en joue avec les deux mains.

### La disposition de l'orchestre



## ABÉCÉDAIRE MUSICAL

**Accord** : superposition de trois sons ou plus, selon des règles déterminées.

**Baguette** : petit bâton utilisé par le chef d'orchestre pour battre la mesure et diriger les musiciens.

**Cadence** : passage brillant situé d'ordinaire avant la fin d'un morceau, dans lequel le soliste\* peut donner libre cours à sa virtuosité.

**Canon** : technique qui consiste à faire jouer, en décalé, plusieurs voix identiques.

**Concerto** : œuvre musicale dans laquelle un ou plusieurs solistes\* dialoguent avec l'orchestre.

**Danse** : art corporel constitué d'une suite de mouvements ordonnés et rythmés par de la musique.

**Enchaînement** : désigne le mouvement d'un accord\* à l'autre.

**Fanfare** : orchestre formé exclusivement d'instruments à vent et de percussions. La fanfare désigne également un morceau court pour cuivres, marquant le début d'une cérémonie ou d'une partie de chasse.

**Glissando** : procédé qui consiste à faire entendre très rapidement tous les sons compris entre deux notes\*.

**Harmonie** : par opposition à la mélodie, c'est l'art de combiner les sons entre eux dans la dimension verticale de l'espace. Le mot « harmonie » désigne traditionnellement la

troisième composante de la musique – les deux premières étant respectivement le rythme et la mélodie, la quatrième étant le timbre.

**Interlude** : petite pièce instrumentale jouée entre deux morceaux plus considérables pour servir de transition.

**Jazz** : genre de musique qui apparaît autour de 1915, combinaison de la musique chantée par les esclaves noirs et de la culture apportée en Amérique par les Européens.

**Konzertstück** : pièce pour instrument soliste et orchestre comportant un mouvement unique et d'un caractère brillant. Les compositions les plus remarquables de ce genre sont celles de Schumann, Weber et Liszt.

**Livret** : texte servant de support à la musique d'un opéra.

**Menuet** : danse majestueuse à 3 temps apparue à la cour de Louis XIV et utilisée dans les symphonies\*, concertos\* et quatuors\* à cordes, qui apporte une légère détente entre le mouvement lent et le finale.

**Musique de chambre** : ensemble des œuvres écrites pour petites formations de 2 à 10 instruments.

**Note** : son musical dont la hauteur et la durée sont définies.

**Opéra** : drame chanté qui allie la musique, le chant, le drame et parfois la danse.

**Oratorio** : œuvre vocale pour chœur, voix solistes et orchestre qui raconte une histoire à thème généralement religieux.

**Partition** : support sur lequel le compositeur écrit sa musique, lue ensuite par les musiciens.

**Quatuor** : ensemble musical composé de quatre musiciens.

**Récital** : concert donné par un soliste.

**Récitatif** : chant déclamatoire en rythme libre utilisé surtout dans les oratorios\*.

**Requiem** : messe pour les morts écrite d'après les textes de la liturgie catholique.

**Soliste** : interprète qui assure seul la réalisation d'une partie musicale dans un ensemble musical.

**Sonate** : œuvre jouée par opposition à une pièce chantée, pour un ou deux instruments.

**Symphonie** : musique pour ensemble, apparue vers 1740 pour mettre en valeur les capacités de l'orchestre élargi de la cour de Mannheim.

**Tempo** : rapidité d'exécution d'une pièce musicale, indiquée sur la partition\* soit par des précisions métronomiques, soit par la désignation de mouvements.

En voici quelques-uns, du plus lent au plus rapide :

Largo : indication de tempo, lent et ample.

Adagio : signifie « doucement », « lentement » en italien.

Andante : mouvement ou pièce d'allure détendue.

Allegro : de l'italien *gai*, indication de tempo et titre pour certains mouvements rapides ; l'« allegretto » est un peu moins rapide.

**Tonalité** : système musical qui établit un équilibre en donnant aux notes\* une hiérarchie entre elles par rapport à une note de référence, la tonique.

**Unisson** : son unique. Lorsque plusieurs instruments font entendre la même note ensemble, on dit qu'ils jouent à l'unisson.

**Valse** : genre musical écrit à trois temps, associé au départ à la danse du même nom.

**Xylophone** : instrument à percussion constitué par une rangée de lames en bois, la qualité du son dépendant du matériau utilisé.

**Zarzuela** : opéra-comique espagnol utilisant des dialogues parlés et faisant appel à des éléments de chant populaire.

## CHRONOLOGIE MUSICALE

### Musique médiévale (jusqu'à la fin du XIV<sup>e</sup> siècle)



Joueurs de musette, enluminure tirée des Cantigas de Santa Maria

La musique médiévale est un terme général pour désigner une période couvrant à peu près 800 ans de l'histoire de la musique occidentale, religieuse et profane. Elle commence avec les premières musiques chrétiennes et va jusqu'aux musiques de la fin du XIV<sup>e</sup> siècle.  
Formes : chant grégorien, trouvères et troubadours, motets...

### Musique de la Renaissance (XV<sup>e</sup> siècle et XVI<sup>e</sup> siècle)



Claudio Monteverdi à Venise, 1640, par Domenico Fetti.

Jusqu'au XV<sup>e</sup> siècle, la musique n'était qu'un moyen de prière au service de la religion chrétienne. Pour sortir de l'emprise de l'Église, les artistes commencèrent à s'opposer à cette contrainte à partir du XVI<sup>e</sup> siècle. En opposition avec la musique religieuse, naît la musique profane inspirée des religions païennes. Les XV<sup>e</sup> et XVI<sup>e</sup> siècles voient un renouveau d'intérêt pour les cultures grecques et romaines. Les compositeurs de la Renaissance ont voulu opérer un « retour à l'Antique », en imitant la musique des anciens grecs. Comme ils ne disposaient que d'écrits théoriques sur la musique grecque, ils ont élaboré leur propre style en se basant sur ces textes.

Formes : musique vocale, madrigal, messe, polyphonie...

Œuvre emblématique : *L'Orfeo* de Claudio Monteverdi

## Musique baroque (1600 à 1750)



Portrait de Johann Sebastian Bach à 61 ans par E. G. Haussmann

Le baroque couvre une grande période dans l'histoire de la musique, qui s'étend du début du XVII<sup>e</sup> siècle (création de l'opéra) au milieu du XVIII<sup>e</sup> siècle, de façon plus ou moins uniforme selon les pays.

Formes : basse continue, opéras, oratorios, cantates, suites, sonates, concertos...

Compositeurs : Claudio Monteverdi, Jean-Baptiste Lully, Marc-Antoine Charpentier, Henry Purcell, Arcangelo Corelli, Alessandro Scarlatti, François Couperin, Antonio Vivaldi, Jean-Philippe Rameau, Domenico Scarlatti, Johann Sebastian Bach, Georg Friedrich Haendel

Œuvre emblématique : *L'Art de la fugue* de Johann Sebastian Bach

## Musique de la période classique (1750 - 1830)



Portrait de Ludwig Van Beethoven (1820) par Joseph Karl Stieler

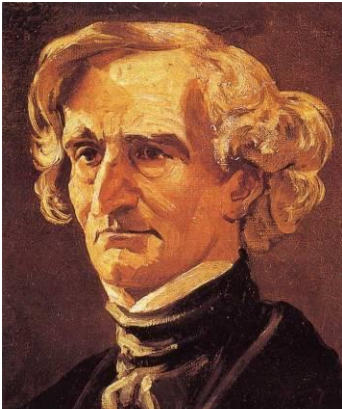
Elle recouvre par convention la musique composée entre la mort de Johann Sebastian Bach en 1750 et le début de la période romantique, les années 1820. Par extension, la « musique classique » désigne toute la musique savante européenne, de la musique de la Renaissance à la musique contemporaine. Il convient de bien dissocier la musique de style classique, dont les compositeurs phares sont Joseph Haydn, Wolfgang Amadeus Mozart, Ludwig Van Beethoven et Christoph Willibald Gluck, de la musique classique opposée à la musique populaire.

Formes : opéras, symphonies, quatuor à cordes, sonates, musique de chambre

Compositeurs : Joseph Haydn, Wolfgang Amadeus Mozart, Ludwig Van Beethoven, Carl Maria von Weber, Gioachino Rossini, Franz Schubert

Œuvre emblématique : *9<sup>e</sup> symphonie* de Beethoven

## Musique romantique (début du XIX<sup>e</sup> siècle - début du XX<sup>e</sup> siècle)



Portrait d'Hector Berlioz par Honoré Daumier

Pendant cette période, la musique, comme la peinture, est influencée par le romantisme qui, à l'origine, est un mouvement littéraire. La musique romantique vise à susciter l'émotion, à bouleverser l'auditeur.

Formes : ouvertures, poème symphonique, ballets, valse

Compositeurs : Hector Berlioz, Félix Mendelssohn, Frédéric Chopin, Robert Schumann, Franz Liszt, Richard Wagner, Giuseppe Verdi, Johannes Brahms, Anton Bruckner, Piotr Ilitch Tchaïkovski

Œuvre emblématique : *L'Anneau du Nibelung* de Richard Wagner

## Musique moderne (première moitié du XX<sup>e</sup> siècle)



Photographie de Claude Debussy (vers 1908) par Félix Nadar

On désigne souvent par musique moderne la musique composée pendant la première partie du XX<sup>e</sup> siècle. Cette période n'a pas d'unité de style : elle est au contraire celle de la floraison d'expériences et d'esthétiques diverses, souvent opposées.

Formes : atonalité, musique impressionniste, dodécaphonisme, sérialisme

Compositeurs : Puccini, Gustav Mahler, Claude Debussy, Richard Strauss, Arnold Schoenberg, Maurice Ravel, Bela Bartok, Igor Stravinski, Dmitri Chostakovitch, Anton Webern, Alban Berg

Œuvre emblématique : *Le Sacre du printemps* d'Igor Stravinski

## Musique contemporaine (à partir de l'après-guerre)



Nicolas Bacri © Eric Manas

Bien que toute musique soit par essence contemporaine au moment où elle est créée, quel que soit son style, le terme musique contemporaine est utilisé actuellement pour désigner les différents courants apparus après la fin de la Seconde Guerre mondiale. Certains ont en commun une remise en cause radicale du système tonal établi depuis le XVIII<sup>e</sup> siècle avec l'émergence de la musique atonale, de la musique sérielle et du dodécaphonisme, d'autres, au contraire, sont revenus à la tonalité mais en allant vers le minimalisme, notamment avec le mouvement de musique répétitive.

Formes : atonale, musique sérielle, dodécaphonisme, minimalisme, musique répétitive

Compositeurs : Pierre Boulez, Karlheinz Stockhausen, György Ligeti, Alfred Schnittke, Pascal Dusapin, Steve Reich, Arvo Pärt, Philip Glass, Pierre Henry, Pierre Schaeffer

Œuvre emblématique : *Le Marteau sans maître* de Pierre Boulez

## VOTRE AVIS NOUS INTERESSE !

Afin d'établir un suivi et de répondre à vos attentes ainsi qu'à celles de vos élèves lors des activités éducatives de l'Ensemble orchestral de Paris, nous vous invitons à répondre à ce questionnaire.

### Questionnaire enseignant

Activité éducative suivie : .....

Etablissement scolaire : .....

Classe de ....., de Mme/Mr....., le.....

- Comment avez-vous eu connaissance des activités éducatives proposées par l'Ensemble orchestral de Paris ?  
.....

- Aviez-vous assisté à d'autres activités musicales auparavant ? si oui, dans quel cadre ?  
.....

- Comment la venue des élèves à cette activité vient-elle s'inscrire dans votre programme général d'enseignement ?  
.....

- Avez-vous effectué une préparation avec vos élèves ? Si oui, laquelle ?  
.....

- Avez-vous organisé un suivi après l'activité musicale ?  
.....

- Qu'apporte selon vous cette expérience à vos élèves ?  
.....

- Quels ont été pour vous les points forts ou les faiblesses de cette activité ?  
.....

- Avez-vous d'autres remarques à formuler concernant l'organisation?  
.....

Merci pour votre participation.

#### Questionnaire à retourner :

- par courrier :

Ensemble orchestral de Paris - Service jeune public  
125, rue Aristide-Briand  
92300 Levallois-Perret

- par e-mail : [jeunepublic@eop.com.fr](mailto:jeunepublic@eop.com.fr)